

ADVENT



U-STORAGE KÄYTTÖOPAS

ADVUF7010A128

ADVUF7010A256

ADVUF7010A512

Johdanto

Kiitämme sinua U-muistilaitteen ostosta. Tämä käyttöopas neuvoa kuinka käytät laitteen sovellusohjelmistoa.

Turvavaroitukset

Ole hyvä ja noudata turvavaroituksia huolellisesti ennen U-muistilaitteen käyttöä. Varmista, että käytät laitetta oikein, tässä käyttöopassa mainittujen toimenpiteiden mukaisesti.



Varoitus

Tämä tunnus ilmaisee aiheita, jotka jätettynä huomioimatta tai väärinkäsiteltynä voivat johtaa vakavaan ruumiinvammaan tai laitteen vaurioon.

Varoitukset

- Älä yritä irrottaa laitetta osiin tai muuttaa sen osia, ellei niin ole selitetty tässä käyttöopassa.
- Älä anna laitteen olla kosketuksissa veden tai muun nesteen kanssa. Jos vettä tai muuta nestettä joutuu laitteen sisään, irrota laite välittömästi tietokoneesta. Laitteen käytön jatkaminen saattaa johtaa paloon tai sähköiskuun. Ole hyvä ja kysy neuvoa laitteen jälleenmyyjältä tai lähimmästä tukikeskuksesta.
- Vältä sähköiskun vaaraa, älä kytke tai irrota pistoketta märin käsin.
- Älä aseta laitetta lähelle lämpölähteitä tai altista sitä suoralle liekille tai kuumuudelle.
- Älä koskaan aseta laitetta kojeiden lähelle, jotka tuottavat vahvaa elektromagneettista kenttää. Alttius vahvoille magneettikentille voi johtaa häiriöihin tai tiedon turmeltumiseen.

Järjestelmävaatimukset

Vähimmäis laitteisto- ja ohjelmisto-vaatimukset tulee täyttää, jotta laite voi toimia kunnolla.

- Tietokone malli IBM PC/AT mukautuva, Power Macintosh, PowerBook, iMAC tai iBook
- Käyttöjärjestelmä Windows 98 2. painos, Windows Millennium Edition (Windows ME), Windows 2000, Windows XP, Windows 2003 serveri, Linux 2.4 tai ylempi, Mac OS 9.0 tai ylempi
- Liitäntä USB
- Vapaa kovalevy tila Vähintään 3 MB
 - Windows 98 SE ei tue massamuistiajuria oletusarvona. Sinun tulee asentaa laitteen mukana tuleva ajuri.
 - Sovellusohjelmisto käy ainoastaan Microsoft Windows 2000/XP:llä.
 - U-muistin perustoiminnot voidaan kuitenkin tukea kaikilla yllämainituilla käyttöjärjestelmillä.

Perustoiminnot

1. Plug and Play- toiminto (Kytke ja soita)



Kun kytket laitteen tietokoneesi USB-porttiin, näet ”Irrotettava levyke”(Removable Disk) kuvakkeen tiedostonhallinta-ikkunassa. **Macintoshia** käyttäessä, kun olet kytkenyt U-muistin USB-porttiin, voit nähdä levykekuvakkeen ”Työpöydällä”.

Linux OS:ia käyttäessä, voit asentaa laitteen seuraavien ohjeiden mukaisesti:

- Suorita `cd/etc/sysconfig/` (`cat/etc/sysconfig/hwconf | more`)
- Tarkista laitteen tiedot ”hwconf”:ssa, kirjoita ylös asennuskohta.
- Tee hakemisto kohtaan `/mnt` (ex: `mkdir /mnt/usbHD`)
- Suorita sitten asennus kohtaan `/dev/sda1/mnt/usbHD` (jos asennuskohta oli `.dev/sda`)

2. Lue ja kirjoita

Voit jäljittää ja varastoida tiedostoja laitteessa kovalevykkeenä. Laitteen lue/kirjoita-toiminto on sama kuin kovalevykkeen.

3. Irrota

Vähentääksesi tiedonmenetyksen vaaraa Windows ME:ssä ja 2000:ssä, ole hyvä ja noudata turvallisen irrotuksen toimenpiteitä. Löydät turvallisen irrotuksen kuvakkeen tietokoneesi ilmoitus-palkissa.

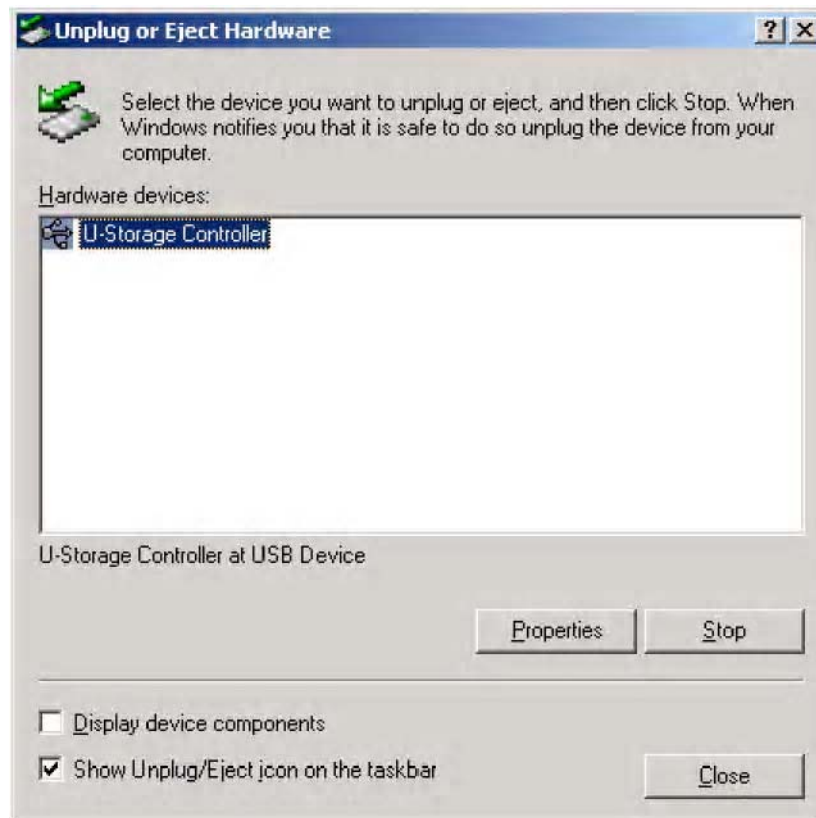


Kaksoisnäpäytä "turvallinen irrotus"-kuvaketta, "Laitteiston pois kytkeminen tai irrotus"- ikkuna ilmestyy näytölle. Valitse laite, jonka haluat irrottaa. Näpäytä sitten [Seis] nappulaa. Tämän jälkeen voit irrottaa laitteen tietokoneesi USB-portista.



Varoitus

Ennen U-muistilaitteen irrotusta, varmista ettei LED-näyttö välähtelee. Kun LED-näyttö välähtelee nopeasti, tietokoneen ja U-muistilaitteen välillä on jotain liikennettä. Älä irrota U-muistia tänä aikana, tai muuten saatat aiheuttaa vahinkoa tiedolle tai jopa U-muistilaitteelle itselleen.



Varoitus

Jos et noudata turvallisen irrotuksen toimenpiteitä Windows ME:n tai Windows 2000:n käyttöjärjestelmissä, ”kirjoituskätköstä” johtuva tiedonmenetys saattaa aiheutua.

Macintosh käyttöjärjestelmissä, voit vetää irrotettavan levykkeen kuvakkeen roskakoriin. Tämä toimenpide suorittaa ”Irrotus”-toiminnon.

Linux käyttöjärjestelmissä, ole hyvä ja noudata ”ei-asennus” toimenpiteitä epäasentaaksesi laitteen.

Ositustyyppi

U-muistin sovellusohjelmiston kanssa voit suojata laitettasi salasanalla sisäänkirjautumisella sekä osittamalla laitteesi ”Yleiseen” ja ”Turvallisuus” alueisiin.

1. Yleinen alue Tällä alueella ei ole salasana-suojausta. Voit suorittaa kaikkia perustoimintoja, jotka on kuvattu tämän alueen ”Perustoiminnot”- kohdassa.
2. Turvallisuus alue Tälle alueelle ei pääse ilman turvallisuus sisäänkirjautumista. Kun kirjaudut sisään, laite kytkeytyy ”Yleiseltä alueelta” ”Turvallisuus alueelle”. Onnistuneen kytkeytymisen jälkeen, voit suorittaa kaikkia perustoimintoja, jotka on kuvattu tämän alueen ”Perustoiminnot”- kohdassa.

☞ Voit katsella ainoastaan joko ”Yleistä aluetta” tai ”Turvallisuus aluetta” samanaikaisesti saman levykkeen logiikkanumerossa (Levyasema).

U-muistissa, voit osittaa laitteesi muistialueen yhteen seuraavista:

1. Vain yleinen alue (yksittäisositus)

Tee koko laite kaikkien luoksepäästäväksi.

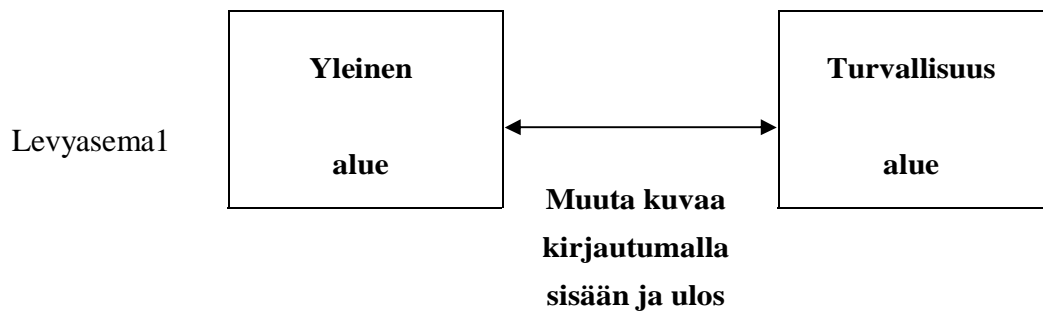
2. Yksi yleinen ja turvallisuus alue (yksittäisositus)

Osita laite kahteen alueeseen yhdellä Levyasemalla: Yleinen alue ja Turvallisuus alue. Turvallisuus alueeseen pääsee vain oikean salasanalla.

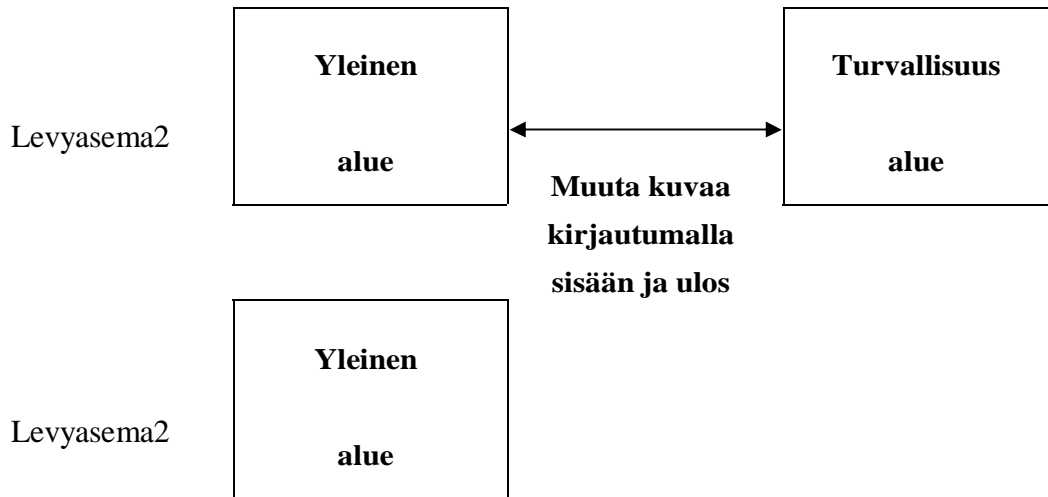
3. Kaksi yleistä ja yksi turvallisuus alue (kaksoisositus)

Osita laite kolmeen alueeseen kahdella Levyasemalla: Yleinen alue ja Turvallisuus alue Levyasema 1:ssä, sekä Yleinen alue Levyasema 2:ssä.

Viittaa allaolevaan kuvioon.



Tämä kuvio osoittaa yksittäisen Levyaseman yksityiskohtaisen toiminnan.



Tämä kuvio osoittaa kaksois-Levyaseman yksityiskohtaisen toiminnan.

| Toiminto | Turvallisuus | Yleinen alue Vain luettavissa | Salasana | Levykkeen logiikkayksikön numero | Levykekirjaimet käyttöjärjestel- mässä |
|--|--------------|----------------------------------|----------|--|--|
| Vain Yleinen alue | Ei | Ei | Ei | 1 (Levyasema1) | 1 |
| Yksi Yleinen ja Turvallisuus alue (yksittäisositus) | Kyllä | Ei | Kyllä | 1 (Levyasema1) | 1 |
| Kaksi Yleistä ja yksi Turvallisuus alue (kaksoisositus) | Kyllä | Ei | Kyllä | 2 (Levyasemat 1&2) | 2 |

Tämä taulukko kuvailee kolmen ositustyyppin toiminnot.

U-muistin ohjelmiston

käyttö Windows

Asenna USB-ajuri:

- Windows 98 SE:tä käyttäessä, sinun täytyy irrottaa ja kytkeä sitten uudestaan U-muistilaite ajurin asennuksen jälkeen.

Windows NT järjestelmien käyttäjien tulee kirjautua sisään Hallintamiehenä käyttäkseen tätä ohjelmaa.

U-muistin ensimmäinen käyttökerta:

U-Storage.exe löytyy U-muistilaitteesta sekä ajuri CD:n ”Ohjelmisto” kansioista.



Varoitus

U-Storage.exe käsittelee vain yhden laitteen kerrallaan. Muutoin, U-Storage.exe ei toimi kunnolla ja voi aiheuttaa jopa tiedonmenetystä.



Oletusarvona, laite ei ole turvattu. Joten, ”Create Partition” (luo ositus)- toiminto aktivoituu kun käytät ohjelmistoa ensimmäistä kertaa.

U-muisti – Luo ositus:

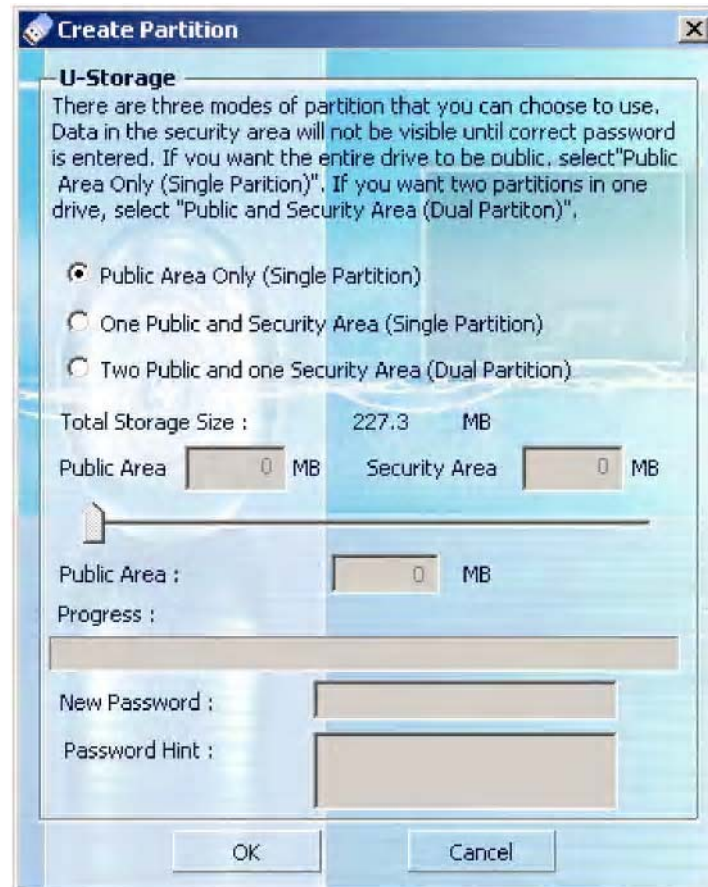
Voit tehdä [Create Partition] (Luo ositus)- toiminnon U-muistillesi.



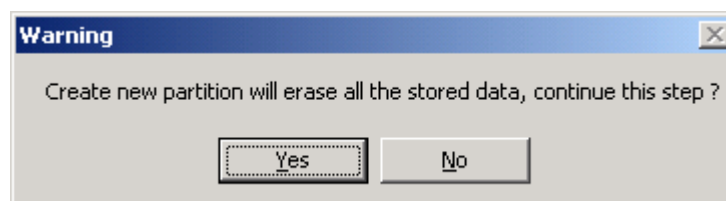
Varoitus

[Create Partition]- toimenpide poistaa kaiken tiedon laitteestasi. Tämä toimenpide ei ole käännettävissä oleva. Tallenna tietosi tarpeen mukaan ennen tämän toimenpiteen tekoa. Sulje myös kaikki tietokoneesi näytöllä olevat aktiivit ohjelmat ja ikkunat.

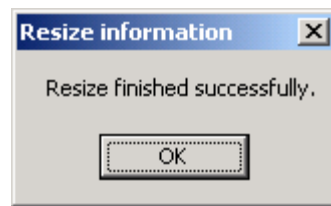
1. Näpäytä [Create Partition] nappulaa U-muistin hallinta ikkunassa. Seuraava “Create Partition” ikkuna ilmestyy näytölle.



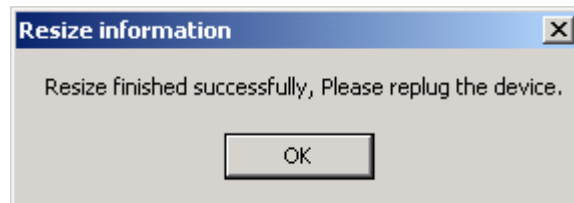
2. Valitse haluamasi ositustyyppi.
3. Jos valitset “Yksi yleinen ja turvallisuus alue (yksittäisositus)” tai ” Kaksi yleistä ja yksi turvallisuus alue (kaksoisositus)”, voit asettaa salasanan turvallisuus alueen pääsyä varten ”New Password” (Uusi salasana)- ikkunassa. Salasanan enimmäispituus on 8 merkkiä. Voit kirjoittaa vihjeen salasanas muistamiseen ”Password Hint” (Salasanavihje)- ikkunassa. Tämä vihje näkyy, kun näpäytät ”Hint” (Vihje)- nappulaa Sisäänkirjautumis-ikkunassa. Vihjeen enimmäispituus on 32 merkkiä. Kun olet lopettanut asetukset, näpäytä OK- nappulaa. Vahvistus-ikkuna ilmestyy näytölle.



4. Kun uudelleenlajittelu on valmis, seuraava viesti ilmestyy näytölle.



Kun seuraava viesti ilmestyy näytölle, ole hyvä ja kytke laite uudelleen.



5. Kun lopetat "Osituksen luomisen", "U-Storage.exe" ohjelma kopioituu automaattisesti "Yleiseen alueeseen (Levyasema1)".

Kirjautuminen turvallisuus alueelle:

Jos ositat laitteen turvallisuudella, voit suorittaa seuraavat kirjautumis-toiminnot päästäksesi Turvallisuus alueelle.



Varoitus

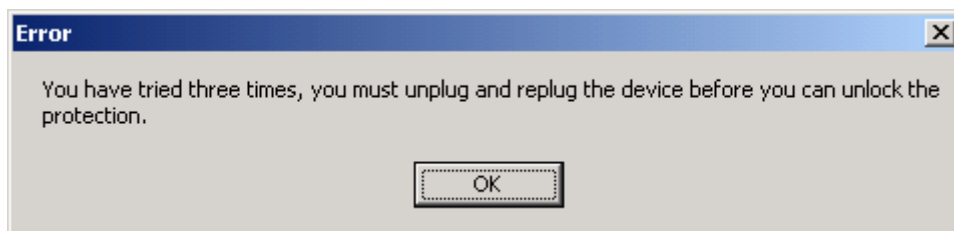
Kun kirjaudut laitteessa sisään ja ulos, ole hyvä ja varmista ettei mikään sovellus tai ohjelma ole päällä tai asiakirja avoinna. Muutoin saatat aiheuttaa tiedon menetyksen tai vaurion.

1. Kirjoita salasana ”Salasana” aluella.

- Voit luoda salasanavihjeen [Luo ositus] tai [Hoida salasanoja] toiminnoissa. Kun olet luonut salasanavihjeen, voit näpäyttää ”Vihje” nappulaa ”Kirjautumisikkunassa” tarvitessasi apua oikean salasanan muistamisessa. Vihje näkyy näytöllä 3 sekunin ajan.



- Sinulla on kolme mahdollisuutta syöttää oikea salasana. Kolmen yrityksen jälkeen, seuraava viesti ilmestyy näytölle. Sinun täytyy irrottaa laite ja kytkeä se takaisin, jotta voit jatkaa muita toimintoja.



2. Näpäytä [OK] nappulaa.

Kirjaudu ulos Turvallisuus Tieto Vyöhykkeeltä:

On kolme tapaa kirjautua ulos turva-alueelta:

1. Näpäytä hiiren oikeanpuoleista nappulaa, valitse U-muisti ilmoituspalkista ja valitse [kirjaudu ulos] poistuaaksesi turva-alueelta seuraavan ikkunan ilmestyessä.



Varoitus

Kun kirjautut laitteessa sisään ja ulos, ole hyvä ja varmista ettei mikään sovellus tai ohjelma ole päällä tai asiakirja avoinna. Muutoin saatat aiheuttaa tiedon menetyksen tai vaurion.



2. Näpäytä hiiren oikeanpuoleista nappulaa ja valitse [Kirjaudu ulos] tai [Poistu].



3. Kaksoisnäpätä U-muistin kuvaketta ilmoituspalkissa.



Hoida salasanoja:

Käyttäjä voi vaihtaa salasanaa ja syöttää salasनावihjeen valitsemalla ”Hoida salasanoja” toiminnon U-muistin pääikkunasta. Voit valita tämän kohdan kun turvallisuus alue on aktivoitu.



1. Syötä tämänhetkinen salasanasasi ”Vanha salasana”- kohtaan.
2. Syötä sitten uusi salasanasasi ja vahvista se ”Uusi salasana” sekä ”Vahvista salasana”- kohdissa.
Salasanan enimmäispituus on 8 merkkiä.
3. Voit syöttää vihjeen uudelle salasanasallesi ”Salasनावihje”- ikkunassa. Vihje näkyy näytöllä kun näpäytät ”Vihje”-nappulaa ”Kirjaudu sisään”-ikkunassa.

Usein kysytyt kysymykset

Tuleeko minun formatoida levyasema, ennenkuin käytän sitä ensimmäistä kertaa?

Ei tarvitse, laite on etukäteen formatoitu.

Miksen voi kirjoittaa tietoa yleiseen alueeseen kun turvallisuus alue on aktivoitu?

Yleinen alue asettuu 'vain luettavissa'-tilaan kun turvallisuus alue on aktivoitu. Tämän tarkoitus on ehkäistä turvallisuuskäytön deletoimista vahingossa.

Miksei toinen ositukseni näy Windows 2000 käyttöjärjestelmässä?

Koska alkuperäinen Windows 2000 ei tue moninaisosituksia, sinun tulee korottaa käyttöjärjestelmäsi huoltopaketti 3:een tai ylempään.

Tavaramerkkitunnukset

- IBM on International Business Machines Corporationin rekisteröity tavaramerkki.
- iBook ja iMac ovat Apple Computer, Inc.:n tavaramerkkejä.
- Macintosh, PowerBook, Power Macintosh ovat Apple Computer, Inc.:n tavaramerkkejä.
- Microsoft, Windows, Windows 98, Windows ME, Windows 2000, Windows XP, sekä Windows 2003 Serveri ovat Microsoft Corporationin rekisteröityjä tavaramerkkejä sekä Yhdysvalloissa että/tai muissa maissa.
- Muut nimet ja tuotteet, joita ei mainittu yllä, voivat olla asianomaisten yhtiöiden tavaramerkkejä.



■ Tämä tuotteessa tai käyttöohjeissa sijaitseva tunnus tarkoittaa, että sähköiset tai elektroniset laitteet tulee hävittää niiden käyttöänsä jälkeen erillään kotitalousjätteistä. EU:lla on erilaisia kierrätys-keräysjärjestelmiä. Lisätietojen saamiseksi, ota yhteyttä paikalliseen viranomaiseen tai ostamasi tuotteen jälleenmyyjään.